

DEPARTAMENTO DE SALUD  
INFORME DE CASOS COVID-19

Fecha de actualización de datos: 3 de julio de 2020

<sup>1</sup>Total de casos confirmados (RT-PCR) adicionales (no duplicados): 27

\* Total de casos confirmados acumulados<sup>2</sup>: 1817

<sup>1</sup>Total de casos probables (IgM+, IgM+/IgG+, IgG+) adicionales (no duplicados): 60

\* Total de casos probables acumulados<sup>3</sup>: 5970

Desglose de casos probables acumulados por inmunoglobulina (Ig) detectada:

\*Subtotal de casos probables IgM+: 2924

\*Subtotal de casos probables IgM+/IgG+: 935

\*Subtotal de casos probables IgG+: 2100

\*Subtotal de casos probables Ig no especificada: 11

<sup>4</sup>Total de muertes COVID-19 (acumulado): 155

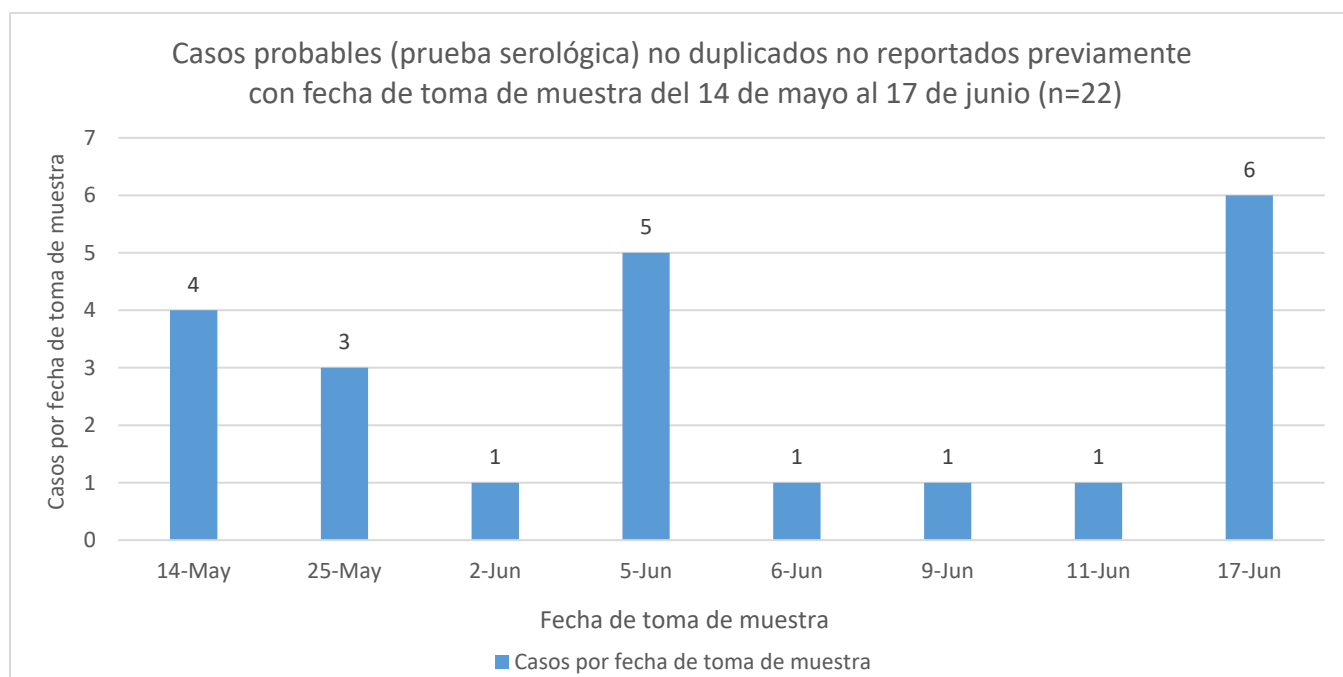
\*Muertes Confirmadas COVID-19: 60

\*Muertes Probables COVID-19: 95

<sup>1</sup> El cambio en el número de casos adicionales desde el último informe no implica que estos casos corresponden a las últimas 24 horas. El total incluye casos con muestras tomadas del 19 de junio de 2020 al 1 de julio de 2020. Los casos confirmados son casos con una prueba molecular (RT-PCR) positiva. Los casos probables son casos con una prueba serológica positiva. El número de casos probables puede disminuir dependiendo de los resultados de las pruebas moleculares realizadas posterior a la prueba serológica de éstas haber sido realizadas.

<sup>2</sup> El total acumulado de casos confirmados fue ajustado. Se restó un caso duplicado con fecha de toma de muestra del 11 de junio de 2020.

<sup>3</sup> El total acumulado de casos probables fue ajustado. Se restaron 2 casos que tuvieron una prueba molecular positiva el 19 y 29 de junio de 2020, respectivamente. Estos casos se sumaron a los casos confirmados adicionales reportados hoy 3 de julio de 2020. Además, se restó 1 caso reportado con una prueba positiva que posteriormente el laboratorio reportó como negativa. También restó 1 caso duplicado. Por otra parte, se sumaron 22 casos adicionales. Las muestras de estos casos adicionales fueron tomadas del 14 de mayo al 17 de junio de 2020. Estos fueron identificados mediante el esfuerzo de diferentes entidades, laboratorios clínicos y del Departamento de Salud para asegurar que toda muestra realizada para COVID-19 sea registrada en el BioPortal, independientemente de la fecha en que se tomó la misma. La gráfica muestra la distribución de los 22 casos por la fecha de toma de la muestra.



<sup>4</sup> Muertes confirmadas COVID-19 son muertes de personas con una o más pruebas moleculares positivas. Muertes probables por COVID-19 incluye muertes de: 1) Personas que reúnen los criterios clínicos y la evidencia epidemiológica según definida por el CSTE; 2) Personas con una prueba serológica positiva y que reúnen los criterios clínicos o la evidencia epidemiológica según definida por el CSTE; y 3) Muertes que cumplen con los criterios de estadísticas vitales en las cuales no se realizaron pruebas de confirmación para COVID-19. Esto de acuerdo con las recomendaciones provisionales del “Council of State and Territorial Epidemiologists” (CSTE) y del “National Center for Health Statistics” de los Centros para el Control y la Prevención de Enfermedades (CDC). El cambio en el número de muertes no debe interpretarse como que éstas hayan ocurrido en las últimas 24 horas. De igual forma, es importante señalar que el total de muertes puede variar en la medida en que se dan los procesos de registro y codificación de las causas de muerte, lo que puede tomar varios días.

**DISTRIBUCIÓN DE LOS CASOS CONFIRMADOS (PRUEBA MOLECULAR) POR MUNICIPIO DE RESIDENCIA:**

<b>Característica</b>	<b>Frecuencia (n)</b>	<b>Porcentaje (%)</b>
* Adjuntas	11	0.6
* Aguada	13	0.7
* Aguadilla	23	1.3
* Aguas Buenas	17	1.0
* Aibonito	8	0.5
* Añasco	10	0.6
* Arecibo	19	1.1
* Arroyo	5	0.3
* Barceloneta	4	0.2
* Barranquitas	14	0.8
* Bayamón	107	6.1
* Cabo Rojo	26	1.5
* Caguas	61	3.5
* Camuy	4	0.2
* Canóvanas	35	2.0
* Carolina	111	6.4
* Cataño	15	0.9
* Cayey	12	0.7
* Ceiba	6	0.3
* Ciales	25	1.4
* Cidra	14	0.8
* Coamo	5	0.3
* Comerío	3	0.2
* Corozal	9	0.5
* Culebra	1	0.1
* Dorado	19	1.1
* Fajardo	6	0.3
* Florida	3	0.2
* Guánica	17	1.0
* Guayama	8	0.5
* Guayanilla	15	0.9
* Guaynabo	108	6.2
* Gurabo	15	0.9
* Hatillo	15	0.9
* Hormigueros	14	0.8
* Humacao	11	0.6
* Isabela	16	0.9
* Jayuya	5	0.3
* Juana Díaz	26	1.5
* Juncos	10	0.6
* Lajas	9	0.5
* Lares	12	0.7
* Las Marías	7	0.4

<b>Característica</b>	<b>Frecuencia (n)</b>	<b>Porcentaje (%)</b>
* Las Piedras	16	0.9
* Loíza	8	0.5
* Luquillo	16	0.9
* Manatí	5	0.3
* Maricao	7	0.4
* Maunabo	3	0.2
* Mayagüez	50	2.9
* Moca	20	1.1
* Morovis	10	0.6
* Naguabo	4	0.2
* Naranjito	3	0.2
* Orocovis	10	0.6
* Patillas	5	0.3
* Peñuelas	8	0.5
* Ponce	63	3.6
* Quebradillas	21	1.2
* Rincón	7	0.4
* Río Grande	20	1.1
* Sabana Grande	22	1.3
* Salinas	10	0.6
* San Germán	21	1.2
* San Juan	321	18.4
* San Lorenzo	10	0.6
* San Sebastián	26	1.5
* Santa Isabel	2	0.1
* Toa Alta	35	2.0
* Toa Baja	39	2.2
* Trujillo Alto	36	2.1
* Utuado	1	0.1
* Vega Alta	13	0.7
* Vega Baja	10	0.6
* Villalba	15	0.9
* Yabucoa	7	0.4
* Yauco	23	1.3
* Otro lugar fuera de PR	30	
* No disponible	46	
* Total	1817	

Nota: La información suministrada por fuentes externas al Departamento de Salud podría variar una vez sea finalizado el proceso de corroboración de los datos por parte de la agencia.

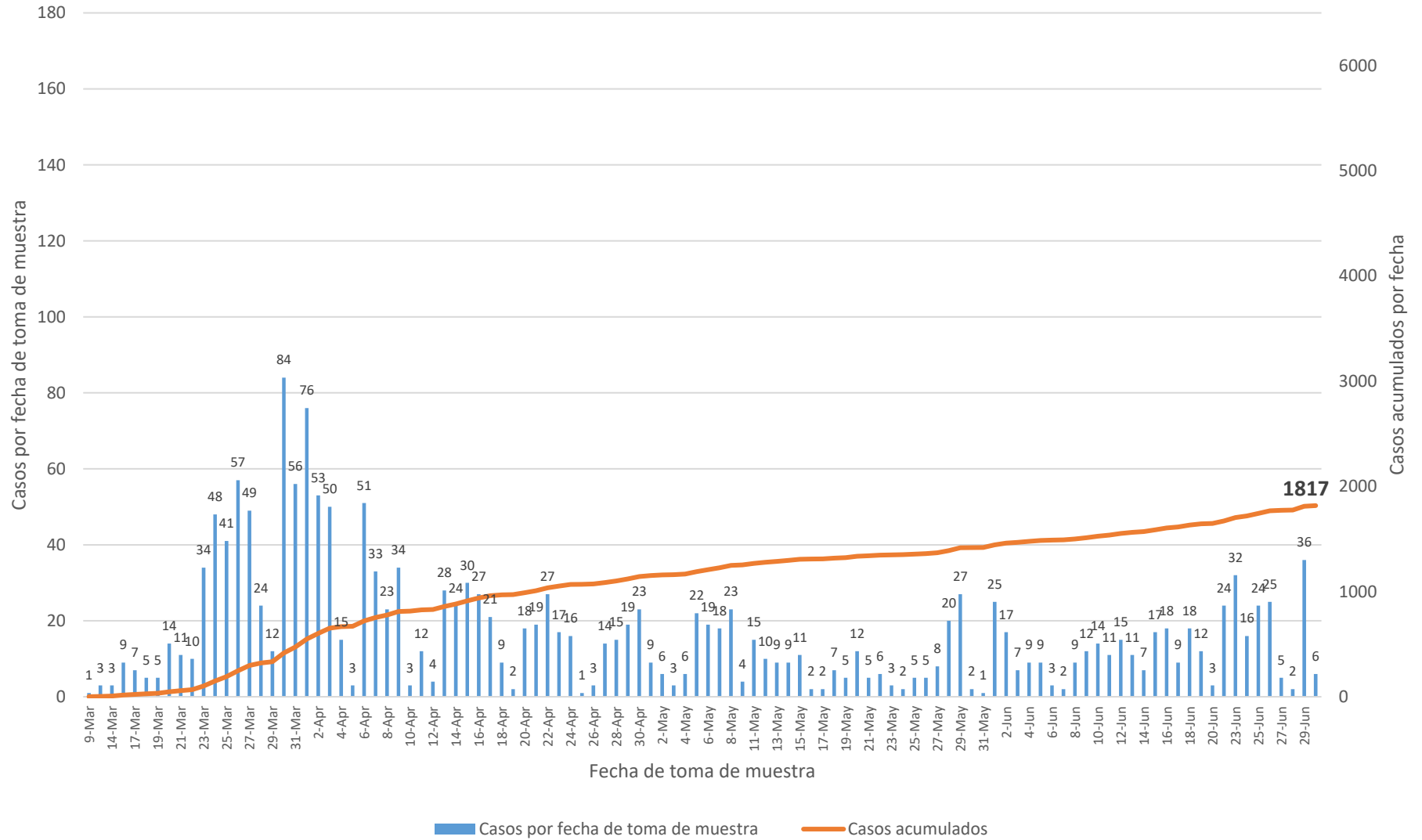
**DISTRIBUCIÓN DE LOS CASOS CONFIRMADOS (PRUEBA MOLECULAR) POR REGION DE SALUD**

Región de Salud	Frecuencia (n)	Porcentaje (%)
* Arecibo	129	7.4
* Bayamón	267	15.3
* Caguas	188	10.8
* Fajardo	49	2.8
* Mayagüez	271	15.5
* Metro	622	35.7
* Ponce	218	12.5
* Fuera de PR	30	
* No disponible	43	

**DISTRIBUCIÓN DE LOS CASOS CONFIRMADOS (PRUEBA MOLECULAR) POR GRUPOS DE EDAD Y GÉNERO:**

Grupo de edad (años)	Femenino		Masculino		Total	
	n	%	n	%	n	%
< 10	27	3.0	21	2.3	48	2.6
10-19	60	6.6	44	4.8	104	5.7
20-29	149	16.4	134	14.7	283	15.6
30-39	148	16.3	145	15.9	293	16.1
40-49	149	16.4	174	19.1	323	17.8
50-59	182	20.1	174	19.1	356	19.6
60-69	117	12.9	113	12.4	230	12.7
70-79	44	4.9	72	7.9	116	6.4
≥ 80	30	3.3	33	3.6	63	3.5
No disponible	0	-	1	-	1	-
<b>Total</b>	<b>906</b>	<b>100.0</b>	<b>911</b>	<b>100.0</b>	<b>1817</b>	<b>100.0</b>

## Casos confirmados no duplicados por fecha de toma de muestra hasta el 03 de julio de 2020



**DISTRIBUCIÓN DE LOS CASOS PROBABLES (PRUEBA SEROLÓGICA) POR MUNICIPIO DE RESIDENCIA:**

Característica	Frecuencia (n)	Porcentaje (%)
* Adjuntas	39	0.7
* Aguada	24	0.4
* Aguadilla	35	0.6
* Aguas Buenas	42	0.7
* Aibonito	36	0.6
* Añasco	37	0.6
* Arecibo	113	2.0
* Arroyo	30	0.5
* Barceloneta	23	0.4
* Barranquitas	70	1.2
* Bayamón	334	5.8
* Cabo Rojo	55	1.0
* Caguas	194	3.4
* Camuy	36	0.6
* Canóvanas	113	2.0
* Carolina	246	4.3
* Cataño	46	0.8
* Cayey	99	1.7
* Ceiba	20	0.3
* Ciales	37	0.6
* Cidra	63	1.1
* Coamo	40	0.7
* Comerío	45	0.8
* Corozal	43	0.7
* Culebra	2	0.0
* Dorado	86	1.5
* Fajardo	78	1.4
* Florida	38	0.7
* Guánica	18	0.3
* Guayama	63	1.1
* Guayanilla	52	0.9
* Guaynabo	239	4.1
* Gurabo	95	1.6
* Hatillo	23	0.4
* Hormigueros	18	0.3
* Humacao	83	1.4
* Isabela	24	0.4
* Jayuya	141	2.4
* Juana Díaz	62	1.1
* Juncos	40	0.7
* Lajas	35	0.6
* Lares	71	1.2
* Las Marías	13	0.2

Característica	Frecuencia (n)	Porcentaje (%)
* Las Piedras	58	1.0
* Loíza	43	0.7
* Luquillo	31	0.5
* Manatí	49	0.8
* Maricao	12	0.2
* Maunabo	22	0.4
* Mayagüez	121	2.1
* Moca	25	0.4
* Morovis	56	1.0
* Naguabo	42	0.7
* Naranjito	74	1.3
* Orocovis	64	1.1
* Patillas	55	1.0
* Peñuelas	18	0.3
* Ponce	137	2.4
* Quebradillas	22	0.4
* Rincón	28	0.5
* Rio Grande	89	1.5
* Sabana Grande	37	0.6
* Salinas	94	1.6
* San Germán	45	0.8
* San Juan	701	12.1
* San Lorenzo	59	1.0
* San Sebastián	74	1.3
* Santa Isabel	51	0.9
* Toa Alta	141	2.4
* Toa Baja	161	2.8
* Trujillo Alto	143	2.5
* Utuado	14	0.2
* Vega Alta	64	1.1
* Vega Baja	82	1.4
* Vieques	23	0.4
* Villalba	33	0.6
* Yabucoa	33	0.6
* Yauco	70	1.2
* Otro lugar fuera de PR	133	
* No disponible	65	
* Total	5970	

Nota: La información suministrada por fuentes externas al Departamento de Salud podría variar una vez sea finalizado el proceso de corroboración de los datos por parte de la agencia.

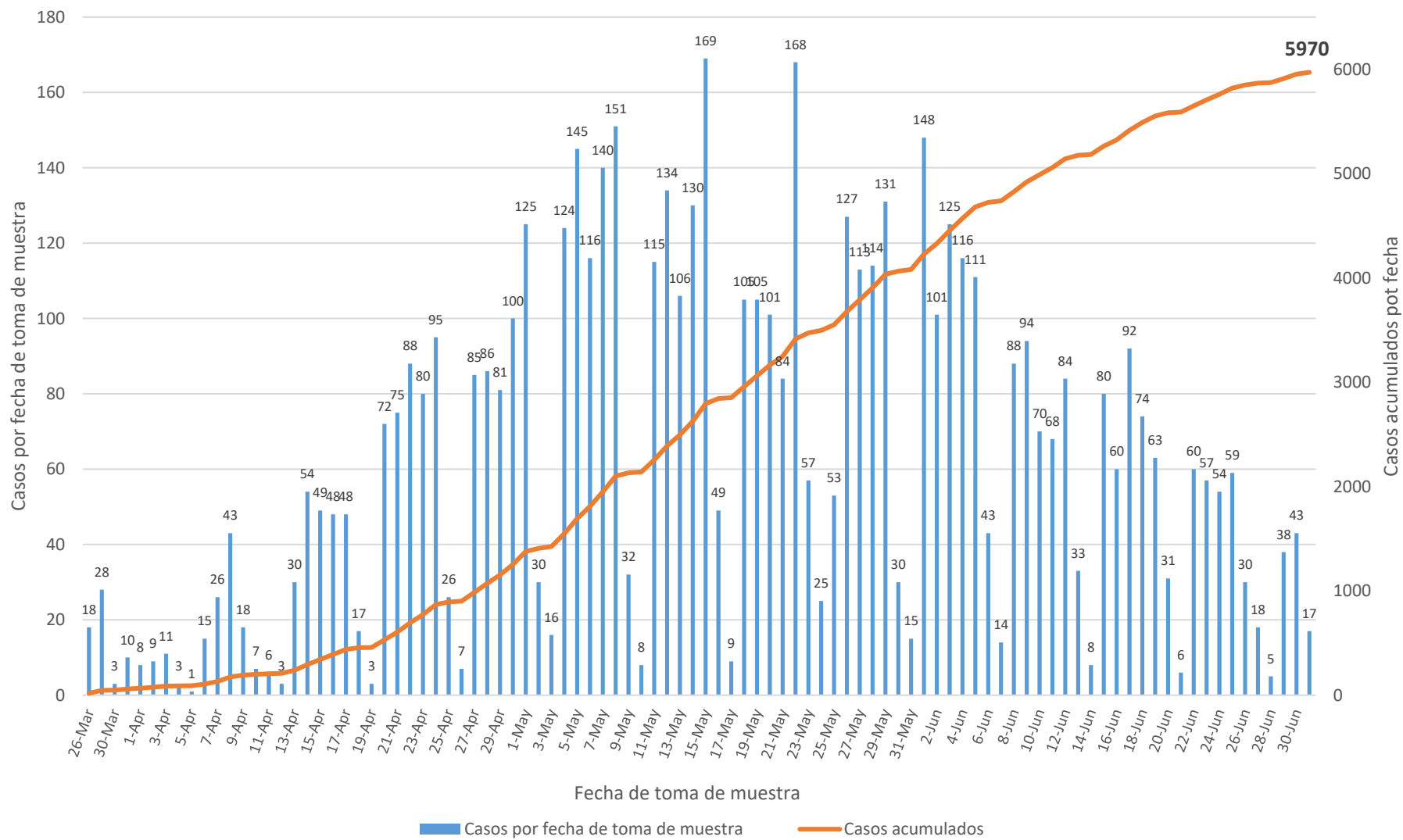
**DISTRIBUCIÓN DE LOS CASOS PROBABLES (PRUEBA SEROLÓGICA) POR REGION DE SALUD:**

Región de Salud	Frecuencia (n)	Porcentaje (%)
* Arecibo	564	9.8
* Bayamón	1128	19.5
* Caguas	866	15.0
* Fajardo	243	4.2
* Mayagüez	583	10.1
* Metro	1485	25.7
* Ponce	903	15.6
* Fuera de PR	133	
* No disponible	65	

**DISTRIBUCIÓN DE LOS CASOS PROBABLES (PRUEBA SEROLÓGICA) POR GRUPOS DE EDAD Y GÉNERO:**

Grupo de edad (años)	Femenino		Masculino		Total	
	n	%	n	%	n	%
< 10	58	1.8	56	2.0	114	1.9
10-19	102	3.2	104	3.7	206	3.5
20-29	423	13.3	400	14.3	823	13.8
30-39	458	14.4	401	14.4	859	14.4
40-49	525	16.5	489	17.5	1014	17.0
50-59	603	19.0	543	19.5	1146	19.2
60-69	496	15.6	418	15.0	914	15.3
70-79	330	10.4	247	8.9	577	9.7
≥ 80	182	5.7	130	4.7	312	5.2
No disponible	3	-	2	-	5	-
<b>Total</b>	<b>3180</b>	<b>100.0</b>	<b>2790</b>	<b>100.0</b>	<b>5970</b>	<b>100.0</b>

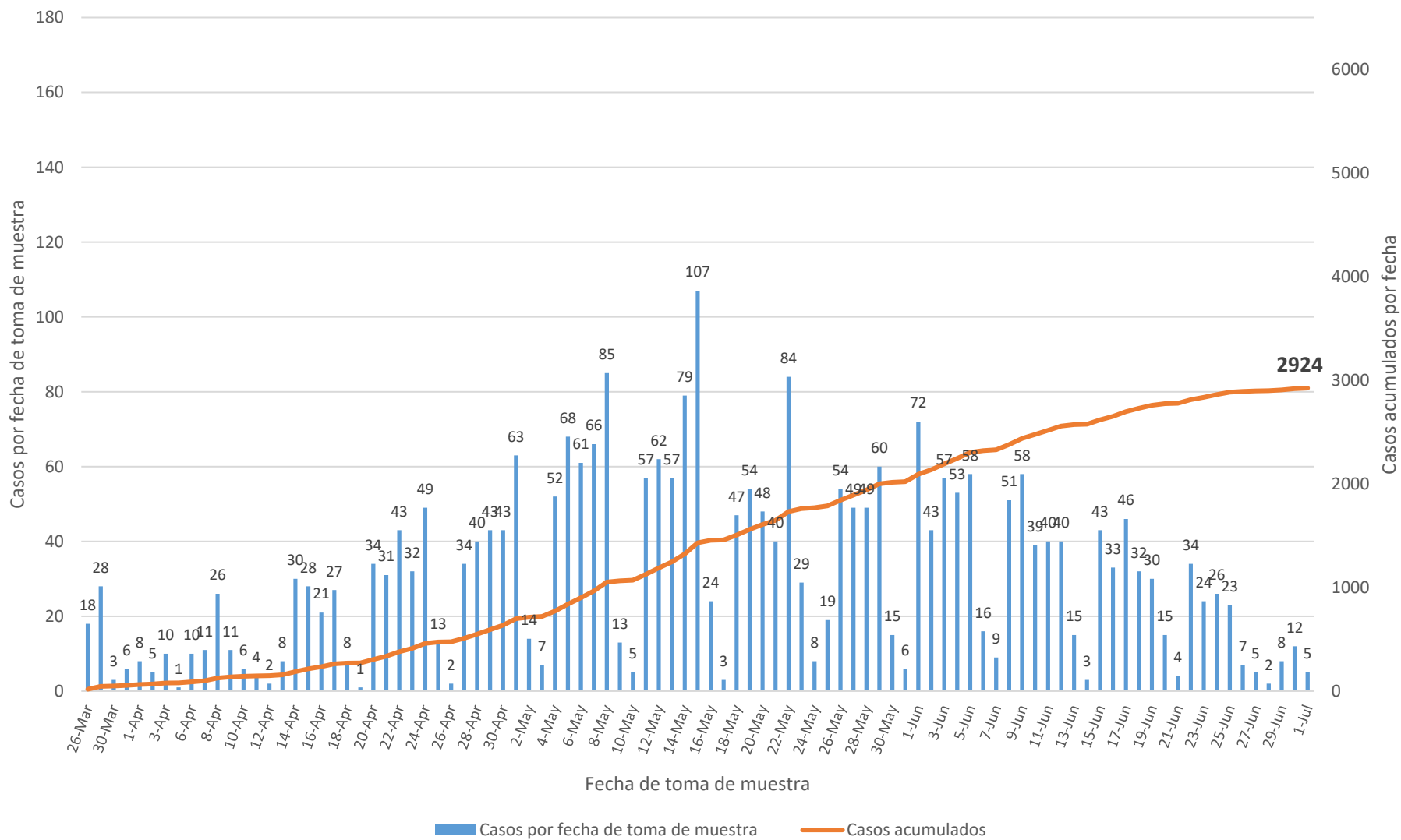
### Casos probables no duplicados por fecha de toma de muestra hasta el 03 de julio de 2020



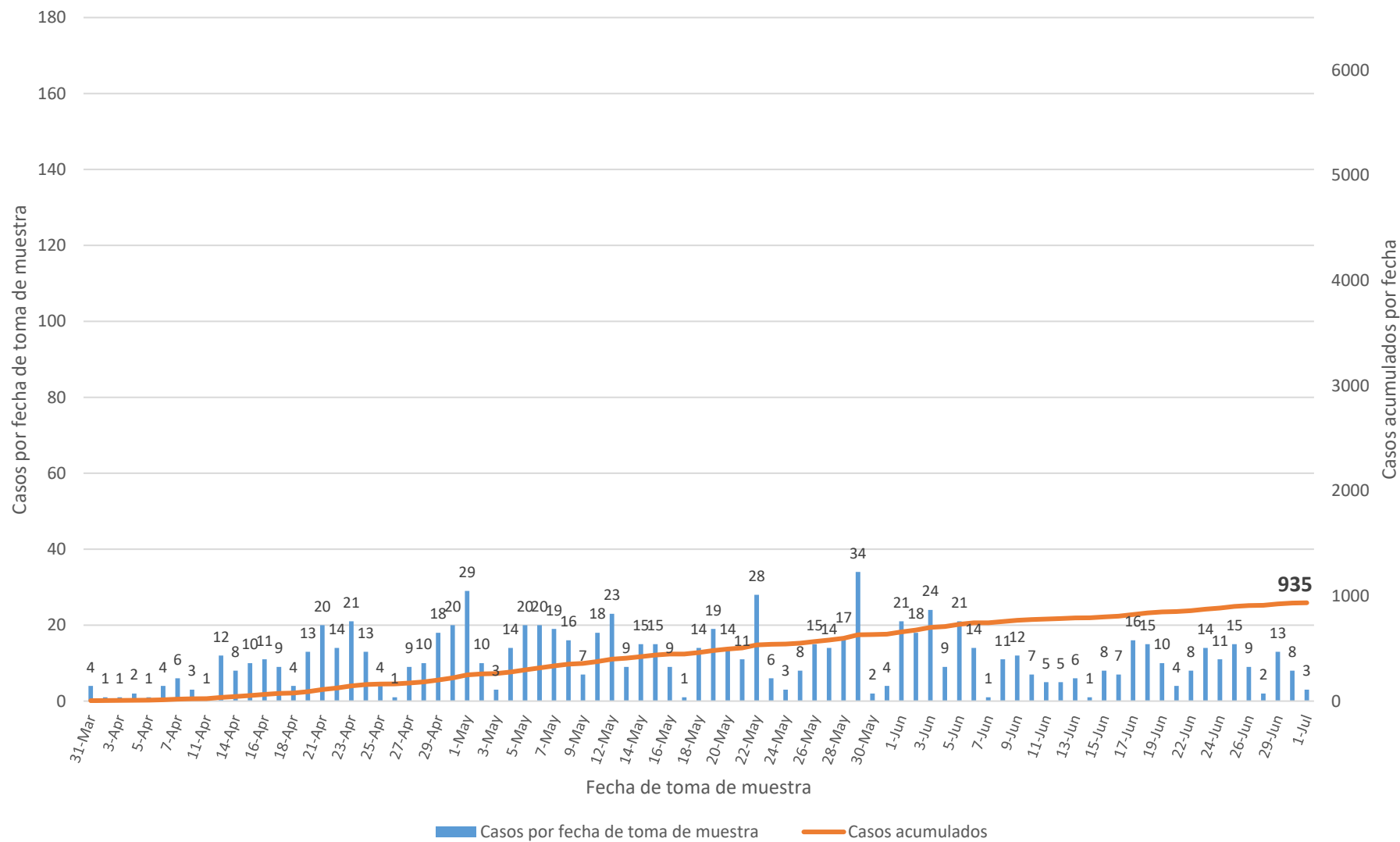
Nota: Incluye 11 casos con pruebas serológicas reportadas como positivas sin especificar el anticuerpo detectado.



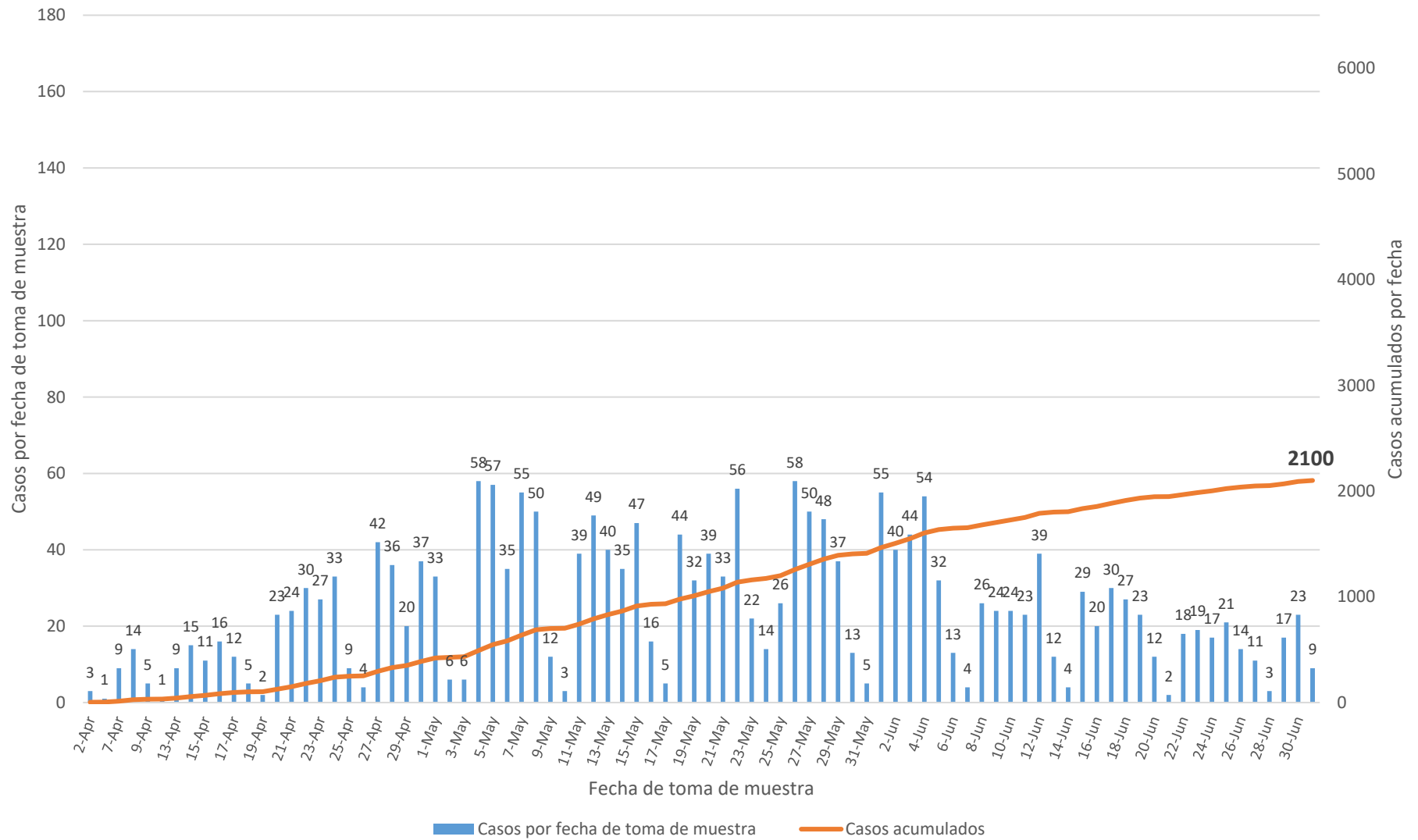
### Casos probables IgM no duplicados por fecha de toma de muestra hasta el 03 de julio de 2020



### Casos probables IgM/IgG no duplicados por fecha de toma de muestra hasta el 03 de julio de 2020



### Casos probables IgG no duplicados por fecha de toma de muestra hasta el 03 de julio de 2020



## Defunciones relacionadas al COVID-19 hasta el 3 de julio de 2020

