



**DEPARTAMENTO DE SALUD**  
**INFORME DE CASOS POSITIVOS A COVID-19**

Fecha de actualización de datos: 29 de mayo de 2020

<sup>1</sup>Total de casos únicos positivos desde último informe: 71

\* Prueba Molecular: 7

\* Prueba Serológica: 64

Total de casos únicos positivos acumulados: 3718

\* Prueba Molecular: 1300

\* Prueba Serológica: 2418

<sup>2</sup>Total de muertes (acumulado): 133

\*Registro Demográfico: 71

\*Sistema de Vigilancia: 62

<sup>1</sup> El número de casos positivos no implica que estos hayan ocurrido en las últimas 24 horas. Por lo tanto, este total puede incluir muestras tomadas en días o semanas anteriores y que los resultados estaban pendientes a ser recibidos.

<sup>2</sup> En las últimas 24 horas el sistema de vigilancia del Departamento de Salud no ha reportado muertes. Sin embargo, se ha reportado una (1) muerte certificada mediante criterio clínico y documentado por un profesional médico, que adjudicara dicha muerte al COVID19 en el certificado de defunción al Registro Demográfico. De igual forma, es importante considerar que el aumento en la cantidad de muertes puede variar en la medida en que ocurren los procesos de registro y codificación de causas de muertes, lo que puede tomar varios días.

**DESCRIPCIÓN DE TOTAL DE CASOS ÚNICOS POSITIVOS:**

<b>Característica</b>	<b>Frecuencia (n)</b>	<b>Porcentaje (%)</b>
<b>Sexo</b>		
* Femenino	1869	50.3
* Masculino	1849	49.7
<b>Grupo de edad (años)</b>		
* < 10	69	1.9
* 10-19	124	3.3
* 20-29	488	13.2
* 30-39	583	15.7
* 40-49	660	17.8
* 50-59	762	20.6
* 60-69	568	15.3
* 70-79	290	7.8
* ≥ 80	159	4.3
* No disponible	15	
Promedio ± d.e.	47.6 ± 18.5	
Rango	0.0 - 97.0	
Mediana	49.0	
<b>Región de residencia</b>		
* Arecibo	297	8.3
* Bayamón	722	20.1
* Caguas	501	13.9
* Fajardo	130	3.6
* Mayagüez	448	12.5
* Metro	1005	28.0
* Ponce	492	13.7
* Fuera de PR	14	
* No disponible	109	

## DISTRIBUCIÓN DE TOTAL DE CASOS POSITIVOS POR MUNICIPIOS:

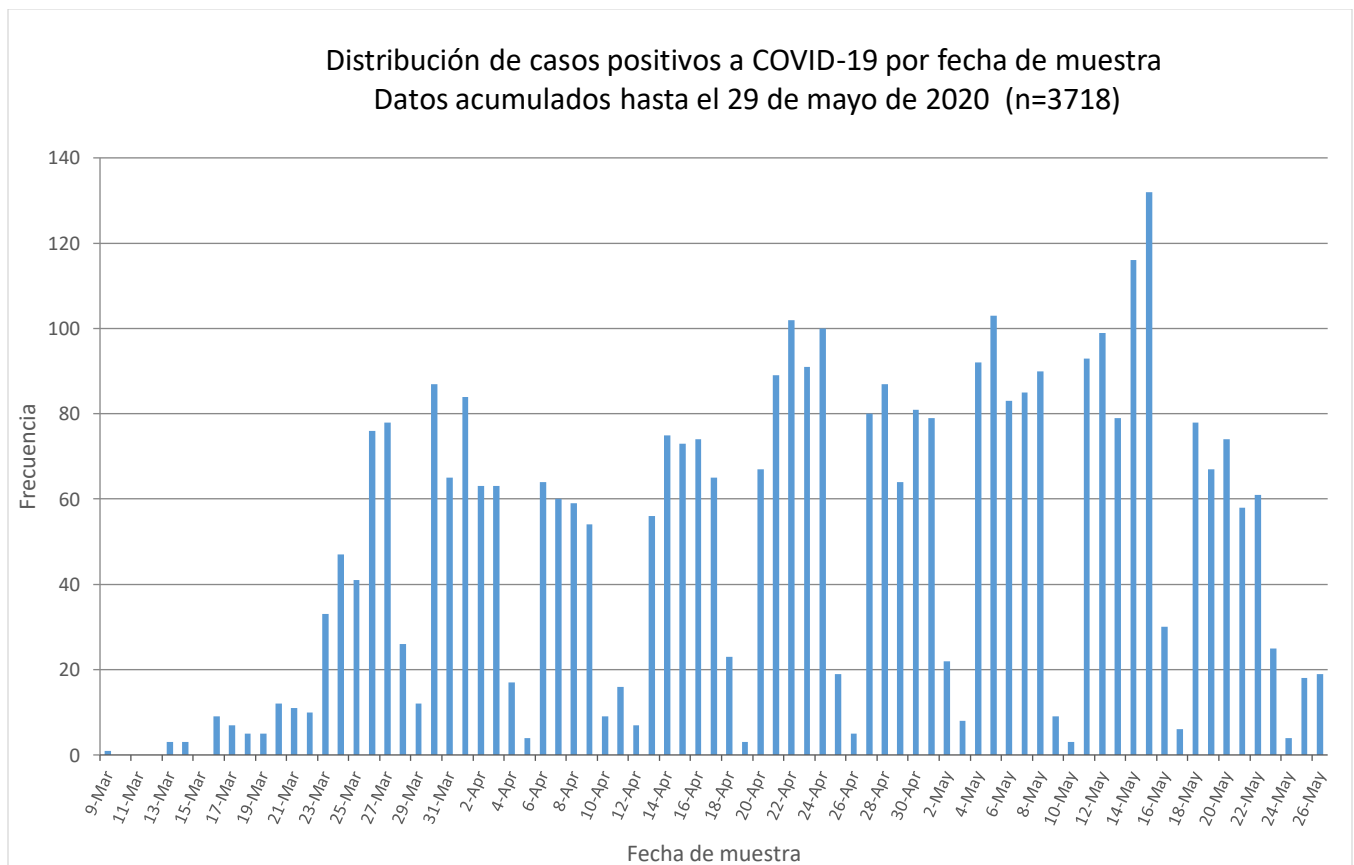
Característica	Frecuencia (n)	Porcentaje (%)
* Adjuntas	22	0.6
* Aguada	20	0.6
* Aguadilla	21	0.6
* Aguas Buenas	37	1.0
* Aibonito	23	0.6
* Añasco	22	0.6
* Arecibo	61	1.7
* Arroyo	15	0.4
* Barceloneta	11	0.3
* Barranquitas	39	1.1
* Bayamón	224	6.2
* Cabo Rojo	42	1.2
* Caguas	116	3.2
* Camuy	9	0.3
* Canóvanas	69	1.9
* Carolina	159	4.4
* Cataño	18	0.5
* Cayey	51	1.4
* Ceiba	14	0.4
* Ciales	19	0.5
* Cidra	45	1.3
* Coamo	14	0.4
* Comerío	24	0.7
* Corozal	30	0.8
* Culebra	1	0.0
* Dorado	61	1.7
* Fajardo	22	0.6
* Florida	14	0.4
* Guánica	22	0.6
* Guayama	40	1.1
* Guayanilla	21	0.6
* Guaynabo	195	5.4
* Gurabo	47	1.3
* Hatillo	17	0.5
* Hormigueros	18	0.5
* Humacao	43	1.2
* Isabela	23	0.6
* Jayuya	8	0.2
* Juana Díaz	42	1.2
* Juncos	19	0.5
* Lajas	15	0.4
* Lares	37	1.0
* Las Marías	12	0.3
* Las Piedras	25	0.7

Característica	Frecuencia (n)	Porcentaje (%)
* Loíza	16	0.4
* Luquillo	19	0.5
* Manatí	26	0.7
* Maricao	3	0.1
* Maunabo	15	0.4
* Mayagüez	91	2.5
* Moca	25	0.7
* Morovis	37	1.0
* Naguabo	24	0.7
* Naranjito	51	1.4
* Orocovis	48	1.3
* Patillas	33	0.9
* Peñuelas	13	0.4
* Ponce	105	2.9
* Quebradillas	28	0.8
* Rincón	17	0.5
* Rio Grande	52	1.4
* Sabana Grande	29	0.8
* Salinas	69	1.9
* San Germán	36	1.0
* San Juan	525	14.6
* San Lorenzo	41	1.1
* San Sebastián	47	1.3
* Santa Isabel	17	0.5
* Toa Alta	92	2.6
* Toa Baja	99	2.8
* Trujillo Alto	62	1.7
* Utuado	3	0.1
* Vega Alta	39	1.1
* Vega Baja	41	1.1
* Vieques	20	0.6
* Villalba	24	0.7
* Yabucoa	12	0.3
* Yauco	51	1.4
* Nueva York	10	
* Nueva Jersey	2	
* Florida	1	
* Otro lugar fuera de PR	2	
* No disponible	106	
* Total	3718	

Nota: La información suministrada por fuentes externas al Departamento de Salud podría variar una vez sea finalizado el proceso de corroboración de los datos por parte de la agencia.

### DISTRIBUCIÓN DE CASOS POSITIVOS POR GRUPOS DE EDAD Y SEXO:

Grupo de edad (años)	Femenino		Masculino		Total	
	n	%	n	%	n	%
< 10	35	1.9	34	1.8	69	1.9
10-19	60	3.2	64	3.5	124	3.3
20-29	236	12.7	252	13.7	488	13.2
30-39	288	15.5	295	16.0	583	15.7
40-49	323	17.3	337	18.3	660	17.8
50-59	391	21.0	371	20.2	762	20.6
60-69	301	16.2	267	14.5	568	15.3
70-79	145	7.8	145	7.9	290	7.8
≥ 80	83	4.5	76	4.1	159	4.3
No disponible	7	-	8	-	15	-
<b>Total</b>	<b>1869</b>	<b>100.0</b>	<b>1849</b>	<b>100.0</b>	<b>3718</b>	<b>100.0</b>



**A. DESCRIPCIÓN DE CASOS ÚNICOS POSITIVOS A COVID19 DE PRUEBAS MOLECULARES:**

<b>Característica</b>	<b>Frecuencia (n)</b>	<b>Porcentaje (%)</b>
<b>Sexo</b>		
* Femenino	636	48.9
* Masculino	664	51.1
<b>Grupo de edad (años)</b>		
* < 10	27	2.1
* 10-19	60	4.6
* 20-29	184	14.2
* 30-39	212	16.3
* 40-49	238	18.3
* 50-59	272	21.0
* 60-69	173	13.3
* 70-79	86	6.6
* ≥ 80	46	3.5
* No disponible	2	
Promedio ± d.e.	46.0 ± 18.5	
Rango	0.0 - 96.0	
Mediana	47.0	
<b>Región de residencia</b>		
* Arecibo	65	5.3
* Bayamón	191	15.5
* Caguas	139	11.3
* Fajardo	27	2.2
* Mayagüez	216	17.6
* Metro	438	35.6
* Ponce	153	12.4
* Fuera de PR	11	
* No disponible	60	

## DISTRIBUCIÓN DE CASOS POSITIVOS A COVID19 DE PRUEBAS MOLECULARES POR MUNICIPIOS:

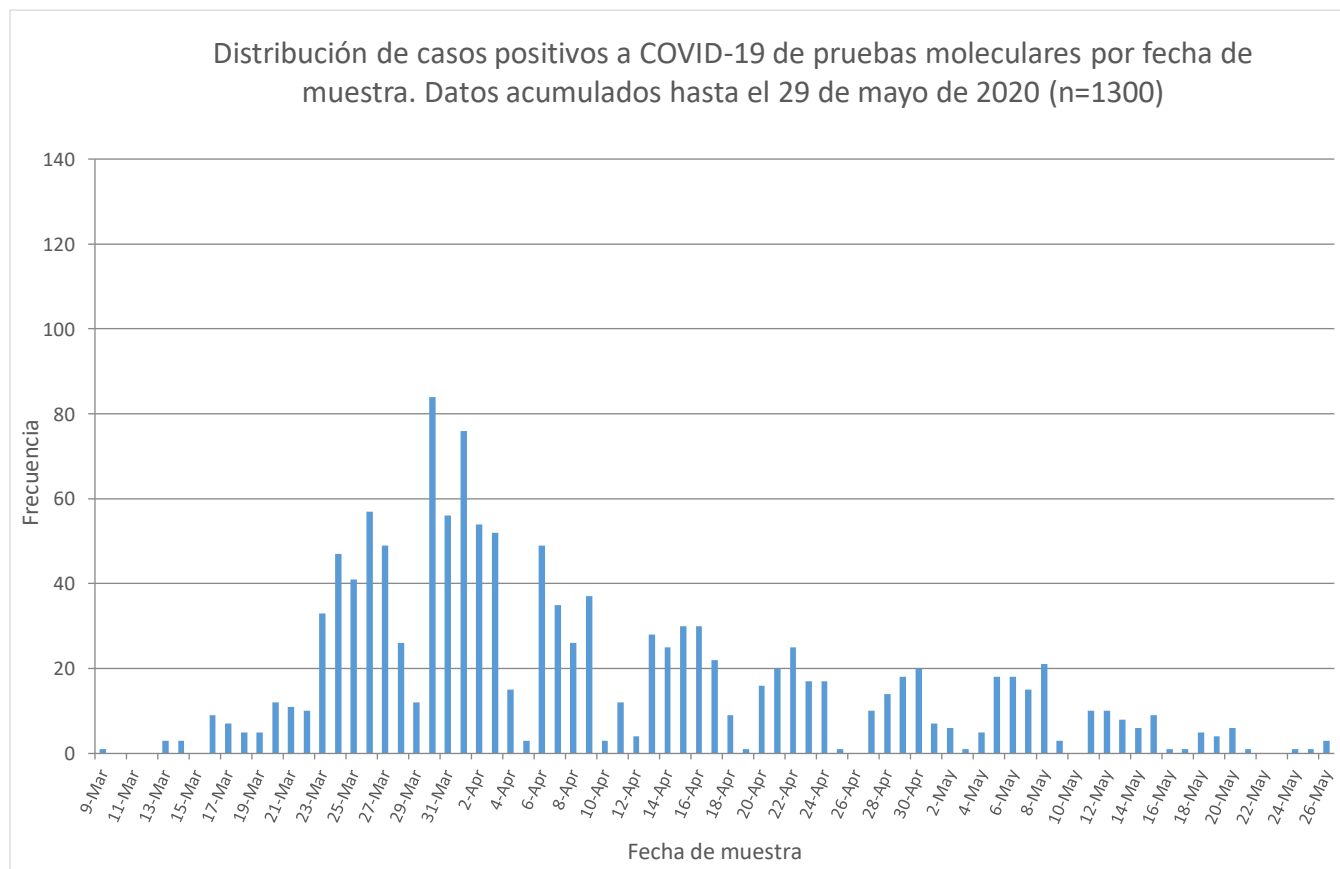
Característica	Frecuencia (n)	Porcentaje (%)
* Adjuntas	7	0.6
* Aguada	10	0.8
* Aguadilla	15	1.2
* Aguas Buenas	16	1.3
* Aibonito	8	0.7
* Añasco	7	0.6
* Arecibo	18	1.5
* Arroyo	4	0.3
* Barceloneta	1	0.1
* Barranquitas	9	0.7
* Bayamón	77	6.3
* Cabo Rojo	19	1.6
* Caguas	46	3.8
* Camuy	1	0.1
* Canóvanas	15	1.2
* Carolina	77	6.3
* Cataño	7	0.6
* Cayey	10	0.8
* Ceiba	7	0.6
* Cidra	12	1.0
* Coamo	4	0.3
* Comerío	3	0.2
* Corozal	7	0.6
* Dorado	13	1.1
* Fajardo	2	0.2
* Florida	2	0.2
* Guánica	17	1.4
* Guayama	6	0.5
* Guayanilla	4	0.3
* Guaynabo	81	6.6
* Gurabo	10	0.8
* Hatillo	9	0.7
* Hormigueros	13	1.1
* Humacao	7	0.6
* Isabela	14	1.1
* Jayuya	2	0.2
* Juana Díaz	13	1.1
* Juncos	5	0.4
* Lajas	6	0.5
* Lares	3	0.2
* Las Marías	8	0.7
* Las Piedras	11	0.9

Característica	Frecuencia (n)	Porcentaje (%)
* Loíza	4	0.3
* Luquillo	7	0.6
* Manatí	5	0.4
* Maricao	2	0.2
* Maunabo	3	0.2
* Mayagüez	43	3.5
* Moca	18	1.5
* Morovis	1	0.1
* Naguabo	2	0.2
* Naranjito	1	0.1
* Orocovis	9	0.7
* Patillas	4	0.3
* Peñuelas	4	0.3
* Ponce	47	3.8
* Quebradillas	18	1.5
* Rincón	4	0.3
* Río Grande	11	0.9
* Sabana Grande	16	1.3
* Salinas	9	0.7
* San Germán	19	1.6
* San Juan	225	18.4
* San Lorenzo	6	0.5
* San Sebastián	23	1.9
* Santa Isabel	2	0.2
* Toa Alta	26	2.1
* Toa Baja	27	2.2
* Trujillo Alto	26	2.1
* Vega Alta	12	1.0
* Vega Baja	8	0.7
* Villalba	12	1.0
* Yabucoa	3	0.2
* Yauco	18	1.5
* Nueva York	7	
* Nueva Jersey	2	
* Florida	1	
* Otro lugar fuera de PR	2	
* No disponible	67	
* Total	1300	

Nota: La información suministrada por fuentes externas al Departamento de Salud podría variar una vez sea finalizado el proceso de corroboración de los datos por parte de la agencia.

**DISTRIBUCIÓN DE CASOS POSITIVOS A COVID19 DE PRUEBAS MOLECULARES POR GRUPOS DE EDAD Y SEXO:**

Grupo de edad (años)	Femenino		Masculino		Total	
	n	%	n	%	n	%
< 10	15	2.4	12	1.8	27	2.1
10-19	31	4.9	29	4.4	60	4.6
20-29	94	14.8	90	13.6	184	14.2
30-39	102	16.0	110	16.6	212	16.3
40-49	109	17.1	129	19.5	238	18.3
50-59	139	21.9	133	20.1	272	21.0
60-69	91	14.3	82	12.4	173	13.3
70-79	33	5.2	53	8.0	86	6.6
≥ 80	22	3.5	24	3.6	46	3.5
No disponible	-	-	2	-	2	-
<b>Total</b>	<b>636</b>	<b>100.0</b>	<b>664</b>	<b>100.0</b>	<b>1300</b>	<b>100.0</b>



**B. DESCRIPCIÓN DE CASOS ÚNICOS POSITIVOS A COVID19 DE PRUEBAS SEROLÓGICAS:**

<b>Característica</b>	<b>Frecuencia (n)</b>	<b>Porcentaje (%)</b>
<b>Sexo</b>		
* Femenino	1233	51.0
* Masculino	1185	49.0
<b>Grupo de edad (años)</b>		
* < 10	42	1.7
* 10-19	64	2.7
* 20-29	304	12.6
* 30-39	371	15.4
* 40-49	422	17.5
* 50-59	490	20.4
* 60-69	395	16.4
* 70-79	204	8.5
* ≥ 80	113	4.7
* No disponible	13	
Promedio ± d.e.	48.6 ±	18.4
Rango	0.0 -	97.0
Mediana	49.0	
<b>Región de residencia</b>		
* Arecibo	232	9.8
* Bayamón	531	22.4
* Caguas	362	15.3
* Fajardo	103	4.4
* Mayagüez	232	9.8
* Metro	567	24.0
* Ponce	339	14.3
* Fuera de PR	3	
* No disponible	49	



## DISTRIBUCIÓN DE CASOS POSITIVOS A COVID19 DE PRUEBAS SEROLÓGICAS POR MUNICIPIOS:

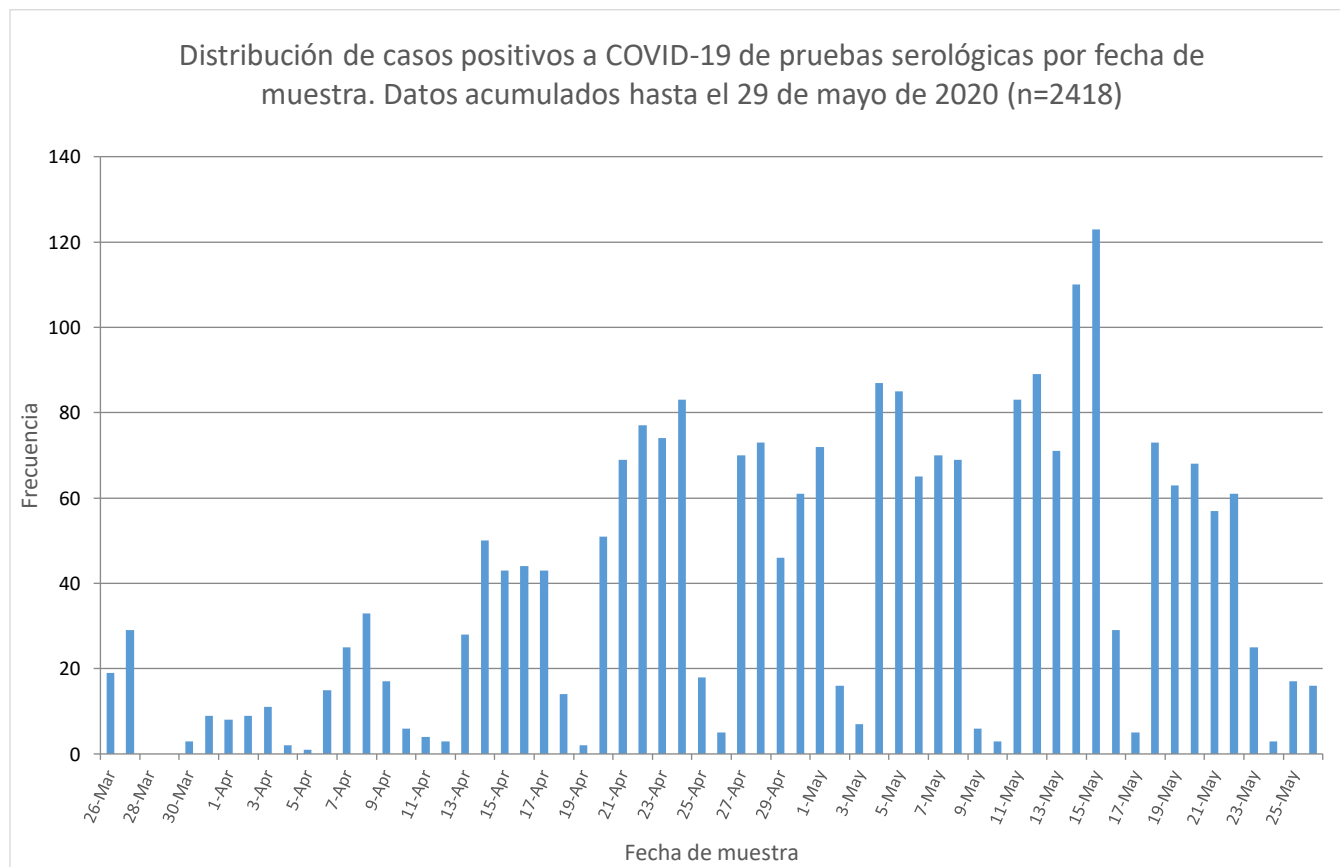
Característica	Frecuencia (n)	Porcentaje (%)
* Adjuntas	15	0.6
* Aguada	10	0.4
* Aguadilla	6	0.3
* Aguas Buenas	21	0.9
* Aibonito	15	0.6
* Añasco	15	0.6
* Arecibo	43	1.8
* Arroyo	11	0.5
* Barceloneta	10	0.4
* Barranquitas	30	1.3
* Bayamón	147	6.2
* Cabo Rojo	23	1.0
* Caguas	70	2.9
* Camuy	8	0.3
* Canóvanas	54	2.3
* Carolina	82	3.5
* Cataño	11	0.5
* Cayey	41	1.7
* Ceiba	7	0.3
* Ciales	19	0.8
* Cidra	33	1.4
* Coamo	10	0.4
* Comerío	21	0.9
* Corozal	23	1.0
* Culebra	1	0.0
* Dorado	48	2.0
* Fajardo	20	0.8
* Florida	12	0.5
* Guánica	5	0.2
* Guayama	34	1.4
* Guayanilla	17	0.7
* Guaynabo	114	4.8
* Gurabo	37	1.6
* Hatillo	8	0.3
* Hormigueros	5	0.2
* Humacao	36	1.5
* Isabela	9	0.4
* Jayuya	6	0.3
* Juana Díaz	29	1.2
* Juncos	14	0.6
* Lajas	9	0.4
* Lares	34	1.4

Característica	Frecuencia (n)	Porcentaje (%)
* Las Marías	4	0.2
* Las Piedras	14	0.6
* Loiza	12	0.5
* Luquillo	12	0.5
* Manatí	21	0.9
* Maricao	1	0.0
* Maunabo	12	0.5
* Mayagüez	48	2.0
* Moca	7	0.3
* Morovis	36	1.5
* Naguabo	22	0.9
* Naranjito	50	2.1
* Orocovis	39	1.6
* Patillas	29	1.2
* Peñuelas	9	0.4
* Ponce	58	2.4
* Quebradillas	10	0.4
* Rincón	13	0.5
* Río Grande	41	1.7
* Sabana Grande	13	0.5
* Salinas	60	2.5
* San Germán	17	0.7
* San Juan	300	12.6
* San Lorenzo	35	1.5
* San Sebastián	24	1.0
* Santa Isabel	15	0.6
* Toa Alta	66	2.8
* Toa Baja	72	3.0
* Trujillo Alto	36	1.5
* Utuado	3	0.1
* Vega Alta	27	1.1
* Vega Baja	33	1.4
* Vieques	20	0.8
* Villalba	12	0.5
* Yabucoa	9	0.4
* Yauco	33	1.4
* New York	3	
* No disponible	39	
* Total	2418	

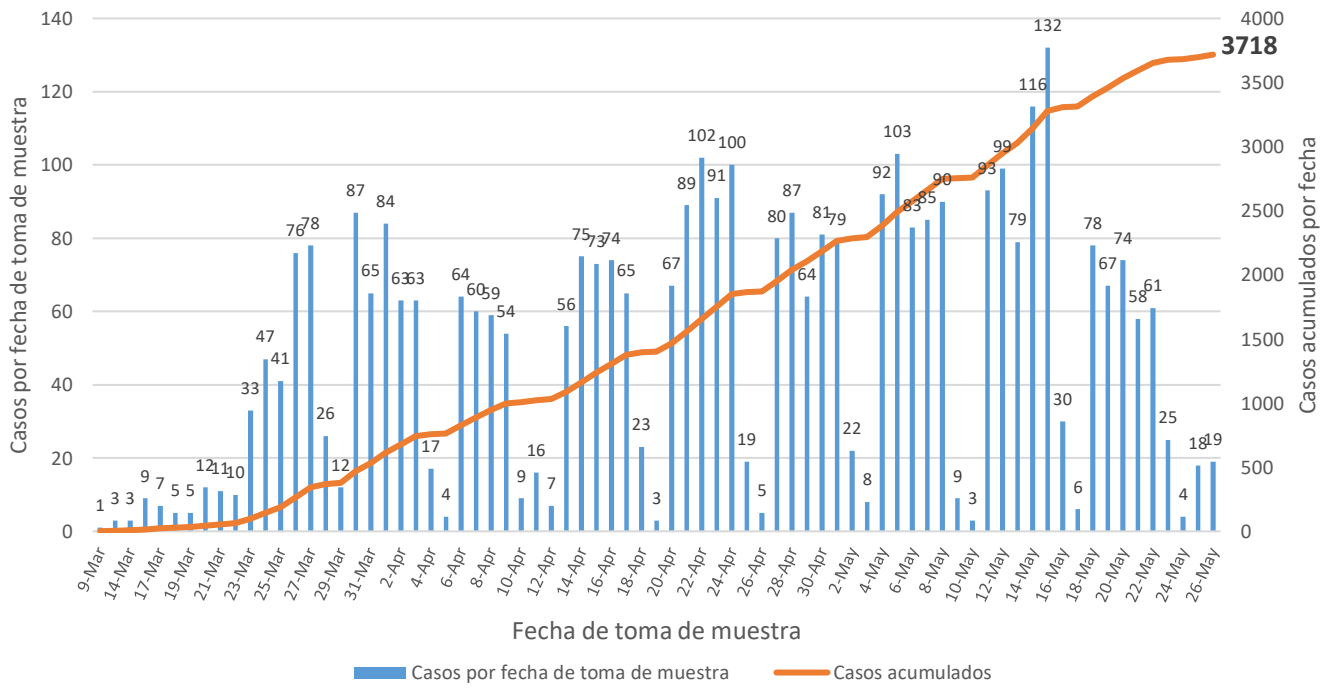
Nota: La información suministrada por fuentes externas al Departamento de Salud podría variar una vez sea finalizado el proceso de corroboración de los datos por parte de la agencia.

**DISTRIBUCIÓN DE CASOS POSITIVOS A COVID19 DE PRUEBAS SEROLÓGICAS POR GRUPOS DE EDAD Y SEXO:**

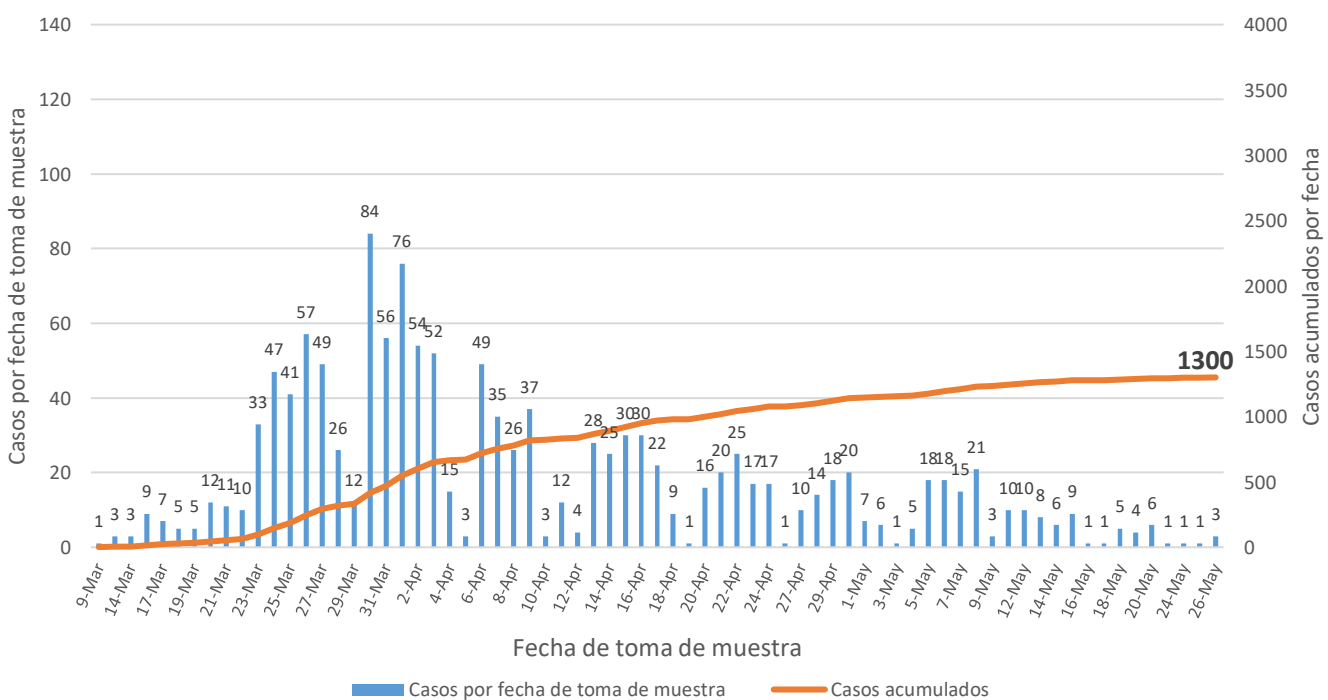
Grupo de edad (años)	Femenino		Masculino		Total	
	n	%	n	%	n	%
< 10	20	1.6	22	1.9	42	1.7
10-19	29	2.4	35	3.0	64	2.7
20-29	142	11.6	162	13.7	304	12.6
30-39	186	15.2	185	15.7	371	15.4
40-49	214	17.5	208	17.6	422	17.5
50-59	252	20.6	238	20.2	490	20.4
60-69	210	17.1	185	15.7	395	16.4
70-79	112	9.1	92	7.8	204	8.5
≥ 80	61	5.0	52	4.4	113	4.7
No disponible	7	-	6	-	13	-
<b>Total</b>	<b>1233</b>	<b>100.0</b>	<b>1185</b>	<b>100.0</b>	<b>2418</b>	<b>100.0</b>



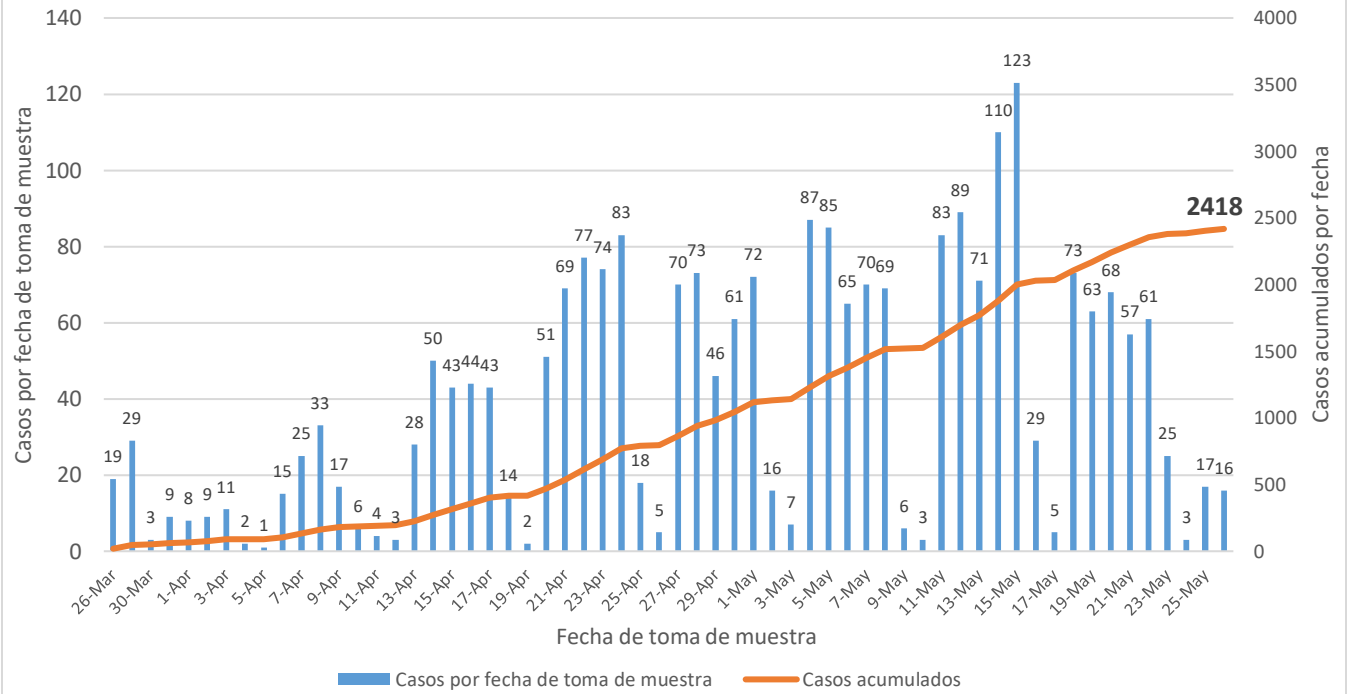
Casos confirmados y probables no duplicados por fecha de toma de muestra hasta el 29 de mayo de 2020



Casos confirmados no duplicados por fecha de toma de muestra hasta el 29 de mayo de 2020

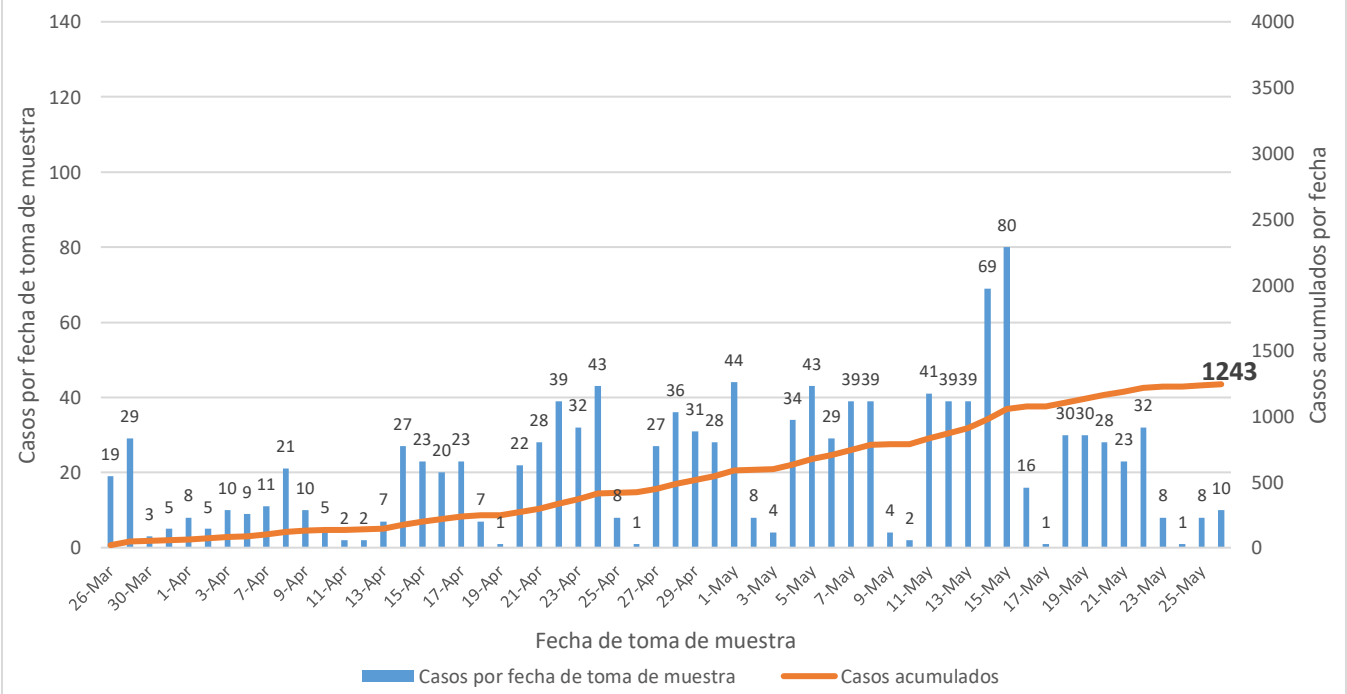


Casos probables no duplicados por fecha de toma de muestra hasta el 29 de mayo de 2020

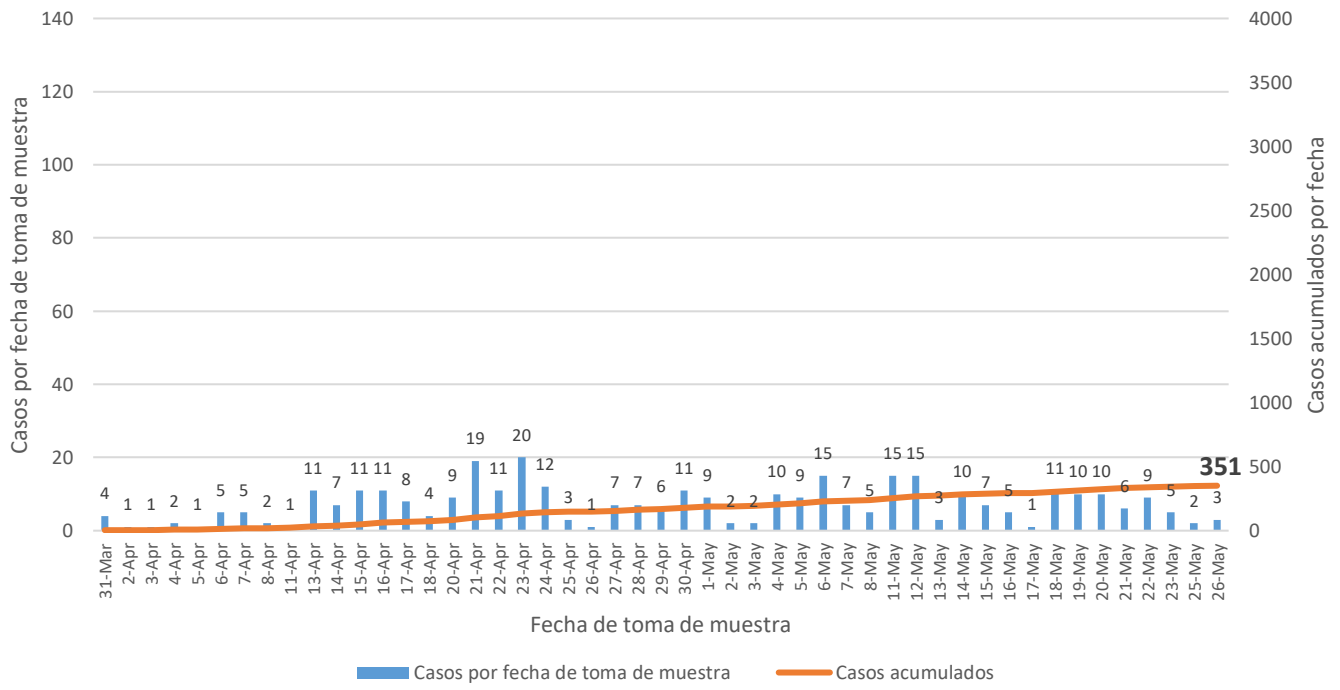


Nota: Incluye 12 casos con pruebas serológicas reportadas como positivas sin especificar el anticuerpo detectado.

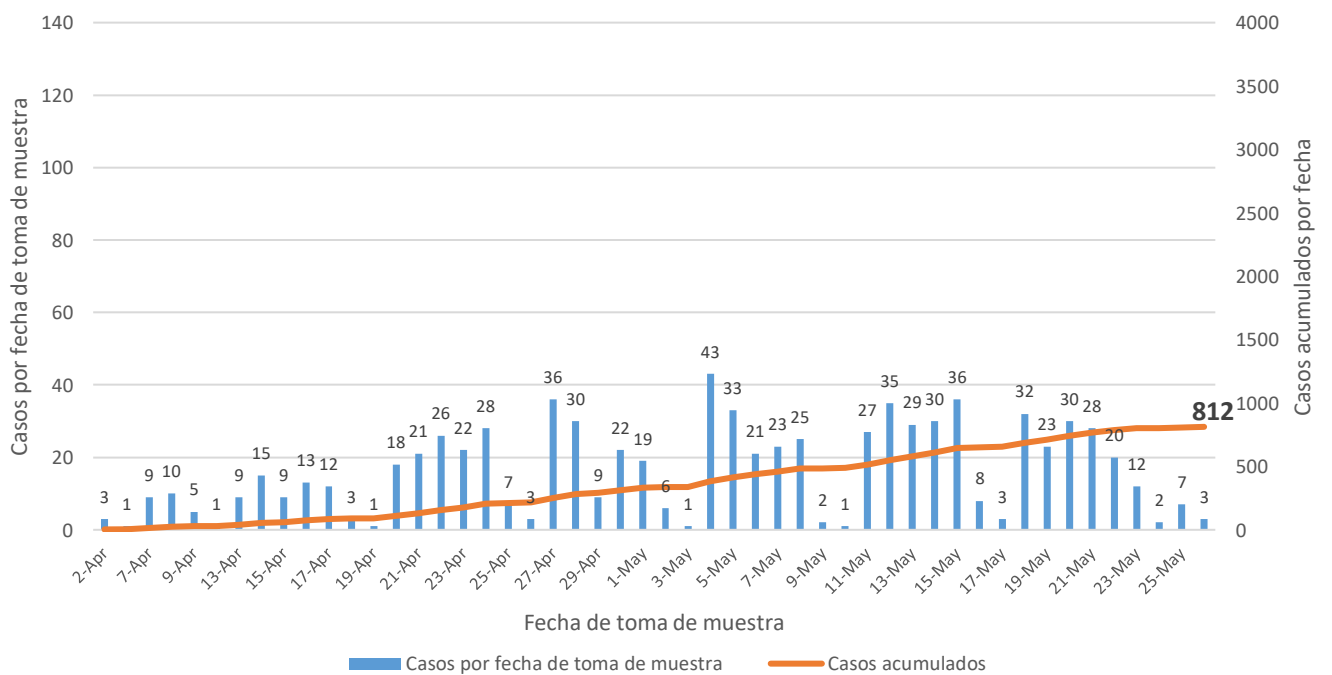
Casos probables IgM no duplicados por fecha de toma de muestra hasta el 29 de mayo de 2020



Casos probables IgM\IgG no duplicados por fecha de toma de muestra hasta el 29 de mayo de 2020



Casos probables IgG no duplicados por fecha de toma de muestra hasta el 29 de mayo de 2020



### Defunciones relacionadas al COVID-19 hasta el 29 de mayo de 2020

